

NUEVA VISIÓN ESTRATÉGICA DE FISCALIZACIÓN DEL GASTO FEDERALIZADO

EMILIO BARRIGA DELGADO
(AUDITORÍA ESPECIAL DE GASTO FEDERALIZADO)

MAYO, 2019





CONTENIDO

I.- Importancia del Gasto Federalizado.

II.- Bajo potencial y falta de robustez en los ingresos propios.

III.- Elevada dependencia financiera de entidades federativas y municipios.

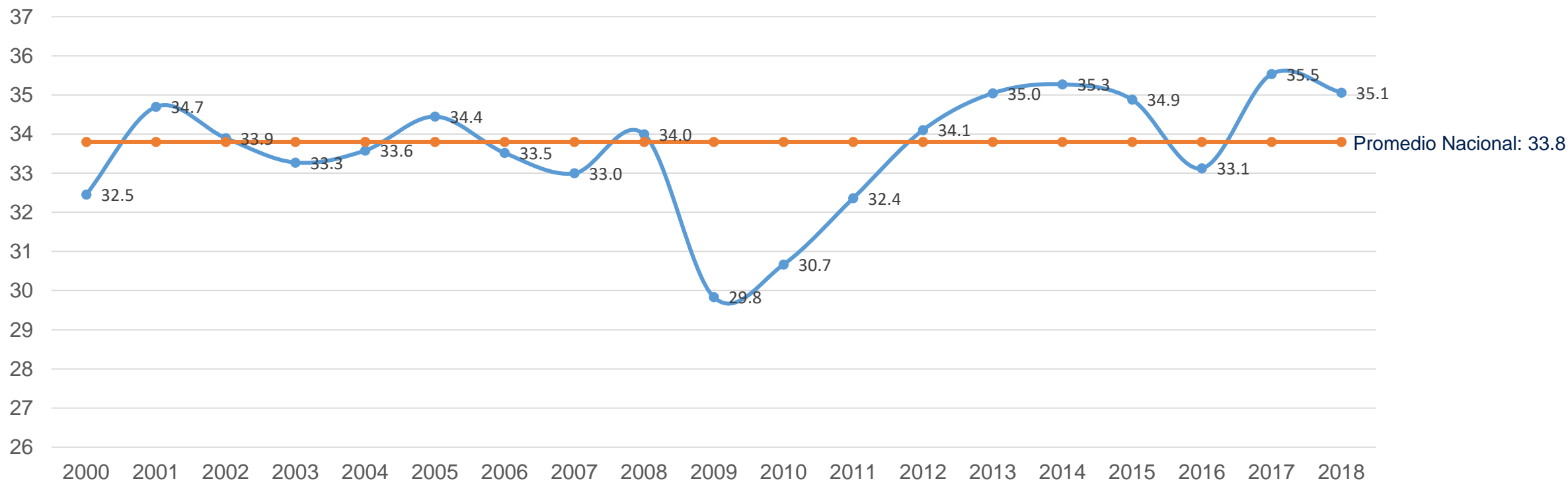
IV.- Deuda Subnacional.

V.- Inteligencia Artificial y Big Data.

IMPORTANCIA DEL GASTO FEDERALIZADO

Las entidades federativas y municipios incrementaron su participación en el gasto neto total federal, de forma tal que (para 2018) el gasto ejercido por esos ordenes de gobierno representa más de la tercera parte del mismo.

Gasto Federalizado como porcentaje del Gasto Neto Total



IMPORTANCIA DEL GASTO FEDERALIZADO

EN 2018, EL 35.1 POR CIENTO DEL GASTO NETO TOTAL DE LA FEDERACIÓN CORRESPONDIÓ AL GASTO FEDERALIZADO, POR LO QUE LOS RECURSOS FEDERALES TRANSFERIDOS A LAS ENTIDADES, MUNICIPIOS Y ALCALDÍAS, REPRESENTÓ MAS DE UNA TERCERA PARTE DEL PEF.



*CIFRAS EN MILLONES DE PESOS

IMPORTANCIA DEL GASTO FEDERALIZADO

EVOLUCIÓN DEL GASTO FEDERALIZADO 2000-2018
(Millones de pesos de 2018)

Año	Gasto Federalizado	Transferencias Condicionadas	Participaciones Federales	GF Total	Transferencias Condicionadas	Participaciones Federales
Total	28,944,377.4	17,317,470.1	11,626,974.7	100.0	59.8	40.2
2000	991,038.2	553,482.3	437,555.9	100.0	55.8	44.2
2001	1,066,685.1	610,533.4	456,151.7	100.0	57.2	42.8
2002	1,104,694.6	632,860.1	471,834.5	100.0	57.3	42.7
2003	1,173,201.2	697,903.0	475,298.2	100.0	59.5	40.5
2004	1,183,246.8	714,333.4	468,913.4	100.0	60.4	39.6
2005	1,259,147.4	744,256.2	514,891.1	100.0	59.1	40.9
2006	1,320,717.7	749,218.7	571,499.0	100.0	56.7	43.3
2007	1,352,743.6	806,887.8	545,855.7	100.0	59.6	40.4
2008	1,520,372.4	866,134.6	654,237.8	100.0	57.0	43.0
2009	1,381,022.1	822,593.5	558,428.6	100.0	59.6	40.4
2010	1,462,941.8	841,193.2	621,748.6	100.0	57.5	42.5
2011	1,589,198.8	948,148.2	641,050.5	100.0	59.7	40.3
2012	1,735,463.6	1,097,466.8	637,996.6	100.0	63.2	36.8
2013	1,874,070.9	1,197,160.2	676,910.7	100.0	63.9	36.1
2014	1,961,228.5	1,249,107.4	712,121.0	100.0	63.7	36.3
2015	2,031,661.9	1,286,457.0	745,204.8	100.0	63.3	36.7
2016	2,002,697.3	1,222,889.5	779,875.4	100.0	61.1	38.9
2017	1,966,658.0	1,153,302.3	813,355.7	100.0	58.6	41.4
2018	1,967,587.7	1,123,542.6	844,045.2	100.0	57.1	42.9
TMCA 2000-2018	3.9	4.0	3.9			



CONTENIDO

I.- Importancia del Gasto Federalizado.

II.- Bajo potencial y falta de robustez en los ingresos propios.

III.- Elevada dependencia financiera de entidades federativas y municipios.

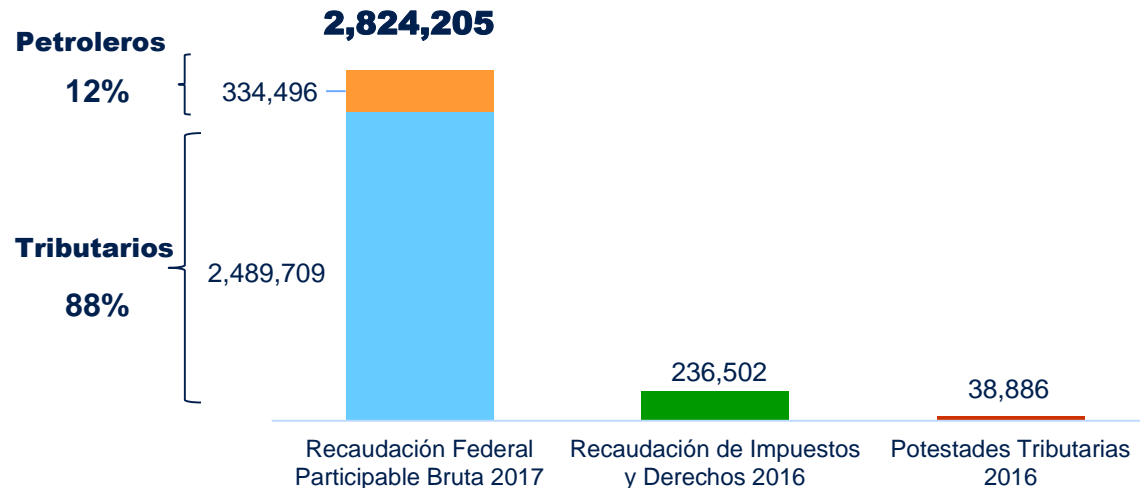
IV.- Deuda Subnacional.

V.- Inteligencia Artificial y Big Data.

POTESTADES TRIBUTARIAS DE LAS EF'S

- Las potestades tributarias de las Entidades Federativas, representan **sólo el 1.4%** de la Recaudación Federal Participable (RFP) y la recaudación de Impuestos y Derechos locales **sólo el 8.4%** de la RFP.

Potestades tributarias vs RFP y Recaudación de Impuestos y Derechos locales (Millones de pesos)



- Este bajo nivel recaudatorio en las Entidades Federativas, se explica por:
 - ✓ Las Entidades Federativas cedieron a la Federación las facultades de recaudación de las contribuciones de alto potencial recaudatorio (ISR, IVA, etc).
 - ✓ Han renunciado a atribuciones de recaudación en un diseño que ha fomentado la depredación de la base fiscal de ingresos propios (Tenencia).

Potestades Tributarias:
(IEPS combustibles, Impuesto sobre Automóviles Nuevos, Fiscalización concurrente, otros)



CONTENIDO

I.- Importancia del Gasto Federalizado.

II.- Bajo potencial y falta de robustez en los ingresos propios.

III.- Elevada dependencia financiera de entidades federativas y municipios.

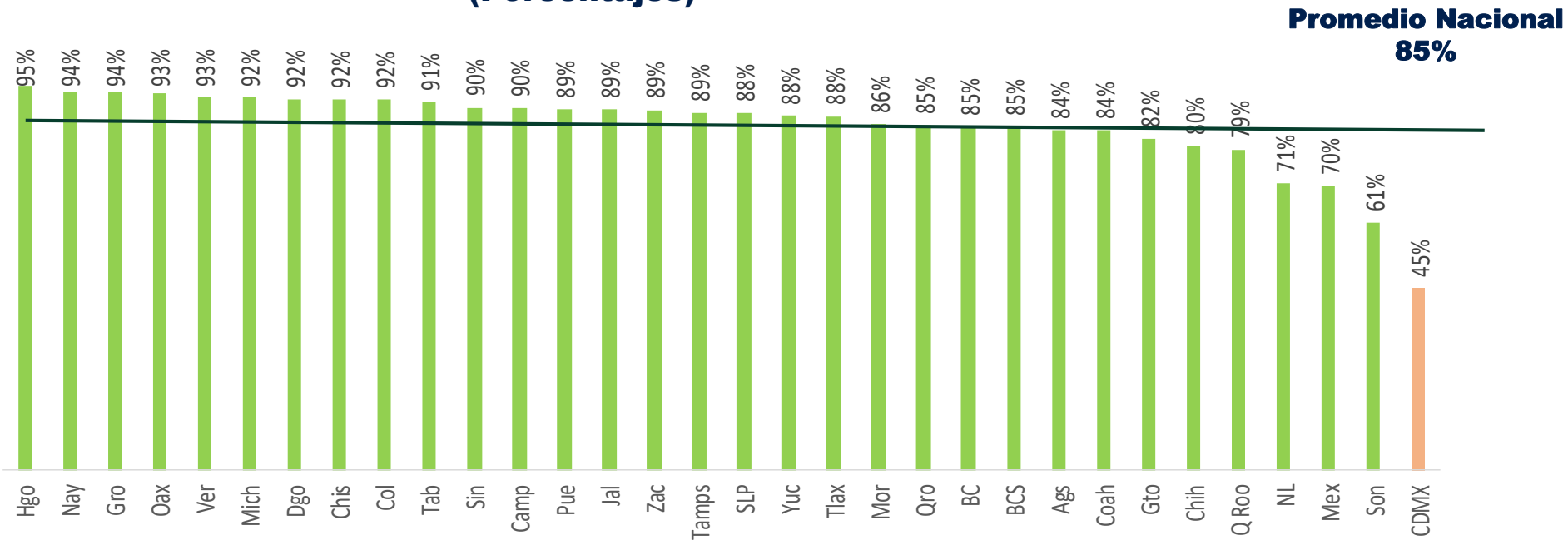
IV.- Deuda Subnacional

V.- Inteligencia Artificial y Big Data.

DEPENDENCIA FINANCIERA DE LAS EF'S

Los recursos federales transferidos representan un porcentaje mayoritario de los ingresos de los gobiernos locales; en las entidades federativas significan en promedio el 85% y en los municipios alrededor del 70%, pero en los municipios con más rezago social, que son la mayoría, es superior al 90%.

Dependencia de los Recursos Federales 2017 (Porcentajes)

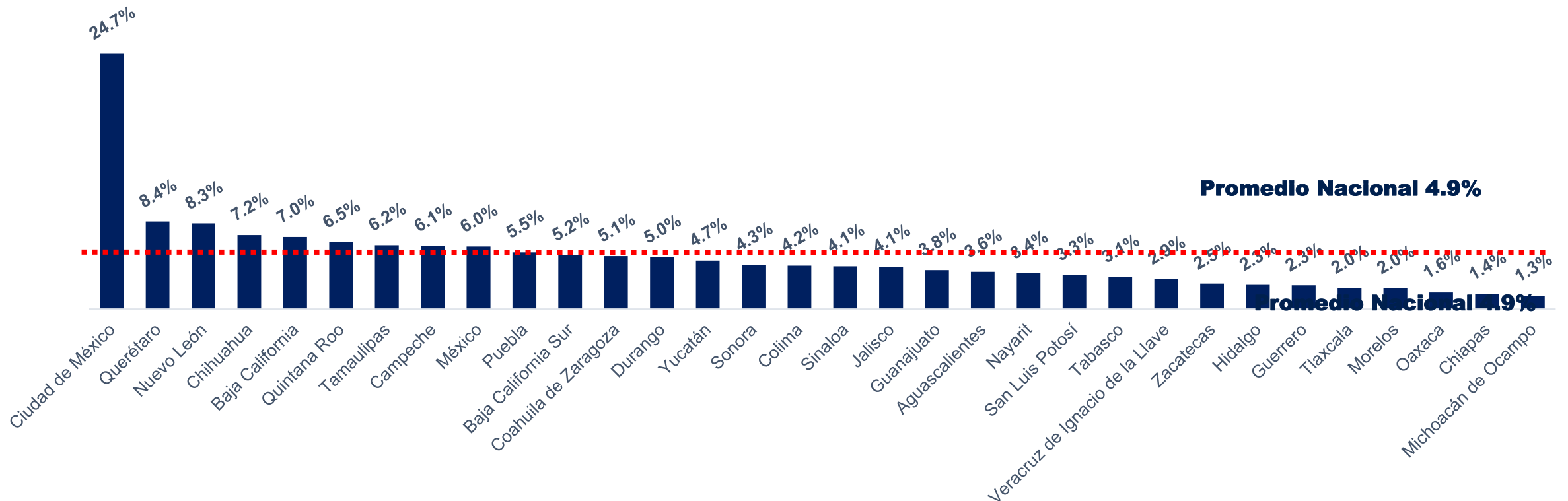


Fuente: Elaboración propia con datos del INEGI.

DEPENDENCIA FINANCIERA DE LAS EF'S

La capacidad promedio de las entidades federativas para generar ingresos por impuestos como proporción del total de sus ingresos es tan sólo del **4.9%**.

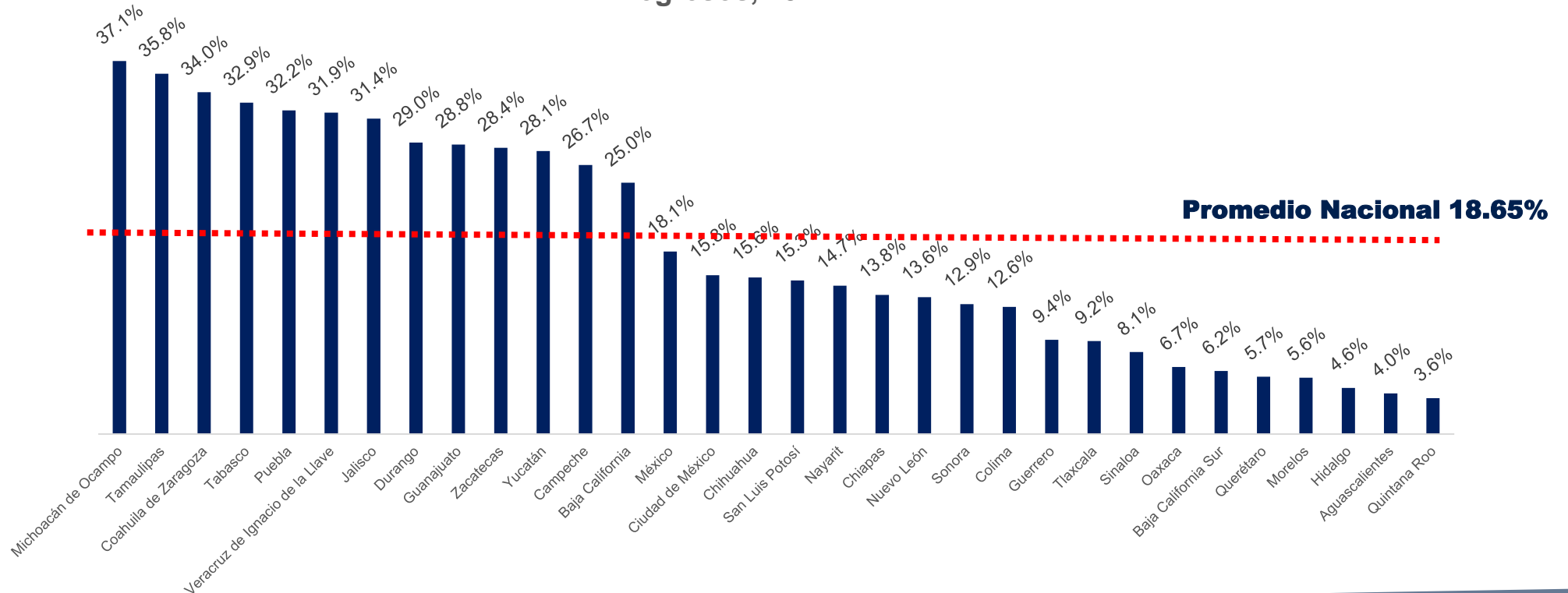
Porcentaje de participación de impuestos en total de ingresos, 2017



DEPENDENCIA FINANCIERA DE LAS EF'S

El porcentaje de participación de gastos en servicios personales como proporción del gasto total en las entidades federativas fue de 18.65%, en promedio durante 2017.

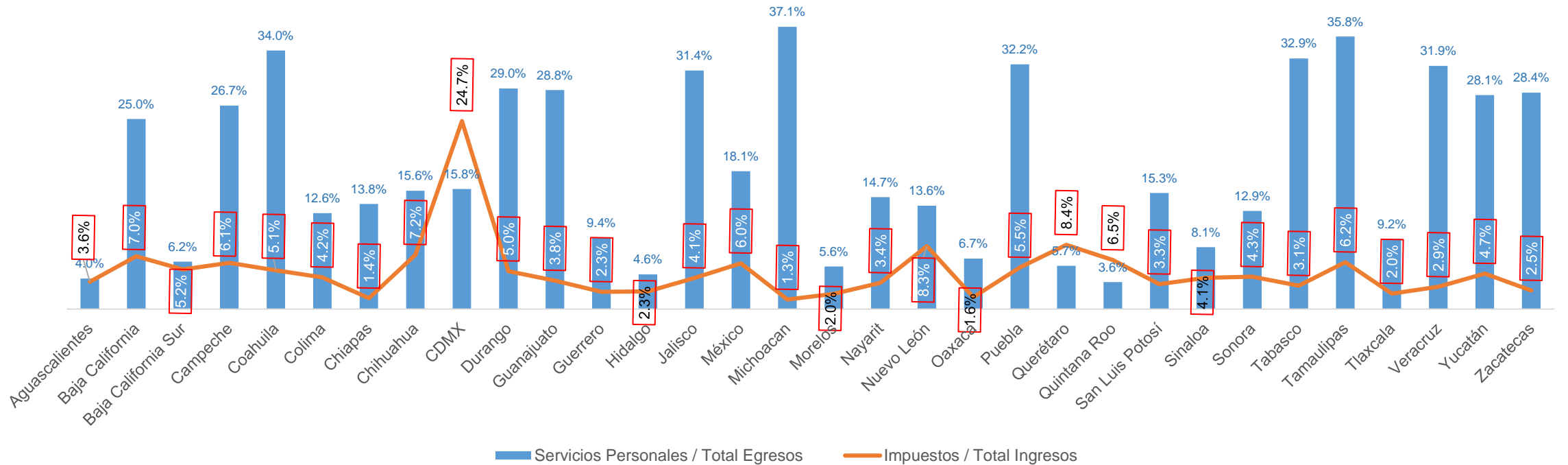
Porcentaje de participación de gastos en servicios personales en el total de egresos, 2017



DEPENDENCIA FINANCIERA DE LAS EF'S

Cuando se compara la contribución porcentual de los ingresos por impuestos en los ingresos totales, con respecto a la participación porcentual que tienen los servicios personales dentro del gasto total, se observa que a nivel nacional, **lo recaudado por los tributos locales por parte de las entidades federativas es insuficiente para financiar el gasto destinado a los sueldos y salarios de los funcionarios locales.**

Participación de los impuestos con respecto al Ingreso Total y contribución de los servicios personales dentro del Total de Gastos (porcentajes)



DEPENDENCIA FINANCIERA DE LAS EF'S

- **Únicamente tres entidades federativas serían capaces de financiar su gasto en servicios personales utilizando sólo sus ingresos tributarios, en este caso se encuentran la CDMX, Quintana Roo y Querétaro.**
- **Por el contrario, existen 9 entidades cuyos gastos en servicios personales supera en más de 7 veces lo que recaudan por ingresos tributarios.**
- **Lo anterior, ejerce presión sobre las finanzas públicas estatales, haciendo que los gobiernos locales busquen otras fuentes de recursos para financiar dicha erogación, además de generar incentivos no adecuados.**



CONTENIDO

I.- Importancia del Gasto Federalizado.

II.- Bajo potencial y falta de robustez en los ingresos propios.

III.- Elevada dependencia financiera de entidades federativas y municipios.

IV.- Deuda Subnacional

V.- Inteligencia Artificial y Big Data.

DEUDA SUBNACIONAL

Saldo de la Deuda Subnacional, 2001-2018
(miles de millones de pesos)

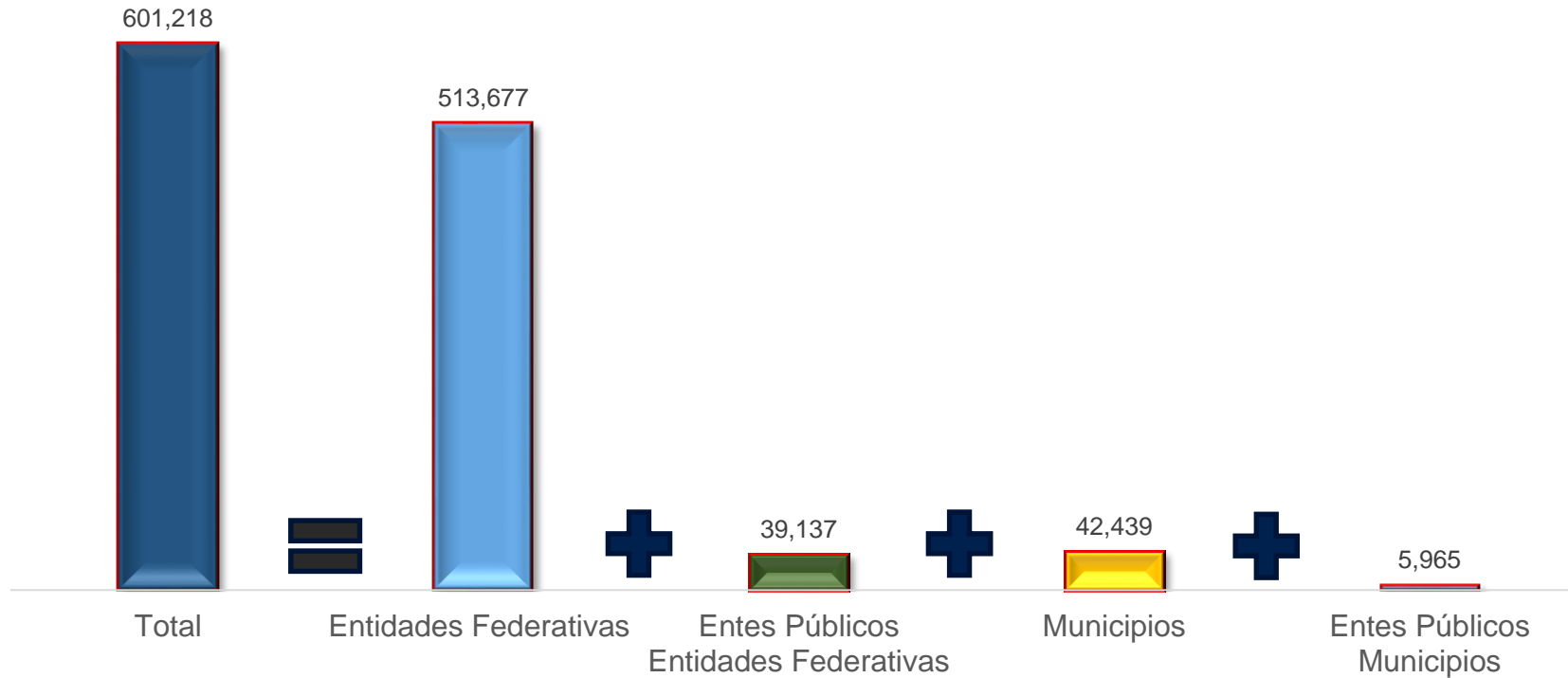
En términos reales, en el periodo 2001-2018, la tasa de variación del saldo de la deuda subnacional se colocó en **117.8 por ciento**, con una Tasa de media de crecimiento anual de 5.3 por ciento.



Fuente: Elaboración de la ASF con base en información de la SHCP

DEUDA SUBNACIONAL

Obligaciones Financieras de las Entidades Federativas por Acreditado, 2018
(millones de pesos)



Fuente: Elaboración de la ASF con base en información de la SHCP

DEUDA SUBNACIONAL

Indicadores de las entidades federativas, municipios y sus entes públicos, 2017 (Porcentajes y años)

Entidad	Deuda / PIBE (por ciento)		Deuda / participaciones (por ciento)		Saldo como por ciento de sus Ingresos totales ^{1/}		Plazo promedio de vencimiento (Años)		Tasa de Interés promedio ponderada (por ciento)	
	Entidad y sus entes públicos	Municipios y sus entes	Entidad y sus entes públicos ↓	Municipios y sus entes	Entidad y sus entes públicos	Municipios y sus entes	Entidad y sus entes públicos	Municipios y sus entes	Entidad y sus entes públicos	Municipios y sus entes
Promedio nacional	2.8	0.3	92.4	31.2	31.0	13.3	14.3	9.0	8.1	9.0
Chihuahua	9.2	0.1	288.7	5.5	96.8	2.3	17.5	3.5	8.6	8.3
Coahuila	5.6	0.1	271.4	10.0	86.6	4.6	19.1	5.7	8.9	9.8
Quintana Roo	6.6	0.9	266.0	122.3	80.5	39.2	21.7	14.5	9.0	10.3
Nuevo León	4.8	0.3	254.1	63.2	87.3	26.1	20.5	16.9	8.0	8.5
Sonora	4.3	0.9	155.6	109.0	48.3	52.2	15.3	13.9	8.6	8.4
Veracruz	4.6	0.3	154.5	31.8	50.3	12.6	19.4	15.1	8.2	8.8
Michoacán	4.6	0.1	123.9	5.8	36.4	2.6	13.2	2.9	4.3	8.3
Ciudad de México	2.5	0.0	123.5	0.0	41.7	0.0	15.1	0.0	7.6	0.0
Zacatecas	3.8	0.1	110.1	11.6	30.9	5.7	17.5	8.1	8.6	10.1
Nayarit	4.4	0.4	104.1	26.3	30.4	12.8	18.4	14.4	9.4	12.5
Baja California	2.9	0.9	96.7	104.7	35.8	40.1	11.4	15.5	8.6	9.4
Colima	2.9	0.3	92.0	24.6	21.3	12.1	14.2	10.4	9.3	8.8
Oaxaca	4.1	0.0	90.7	1.7	22.8	0.6	12.4	0.7	7.5	9.4
Durango	2.7	0.4	87.2	34.5	22.9	16.6	19.5	7.2	8.3	9.9
Chiapas	5.4	0.3	85.6	17.6	26.4	5.4	18.5	6.3	8.5	9.2
Tamaulipas	2.0	0.3	74.1	20.7	26.2	11.4	12.9	11.0	8.5	9.2
Morelos	2.2	0.4	66.3	39.0	24.6	18.2	9.1	8.6	8.7	9.7
Hidalgo	1.8	0.0	55.2	2.4	15.9	1.1	11.8	6.3	8.2	9.6

DEUDA SUBNACIONAL

Entidad	Deuda / PIBE (por ciento)		Deuda / participaciones (por ciento)		Saldo como por ciento de sus ingresos totales ^{1/}		Plazo promedio de vencimiento (Años)		Tasa de Interés promedio ponderada (por ciento)	
	Entidad y sus entes públicos	Municipios y sus entes	Entidad y sus entes públicos ↓	Municipios y sus entes	Entidad y sus entes públicos	Municipios y sus entes	Entidad y sus entes públicos	Municipios y sus entes	Entidad y sus entes públicos	Municipios y sus entes
México	2.2	0.3	54.4	26.9	16.7	12.5	15.6	14.6	8.1	8.8
Baja California Sur	1.3	0.5	54.0	61.8	14.7	24.1	14.1	14.5	8.3	9.9
Jalisco	1.4	0.8	46.9	92.5	18.4	42.6	14.6	12.9	8.3	9.0
Aguascalientes	1.2	0.1	44.3	5.9	14.2	2.9	13.6	0.9	7.9	8.4
Yucatán	1.4	0.1	43.9	5.7	11.0	2.8	13.4	9.1	8.3	10.2
Sinaloa	1.3	0.4	40.3	42.9	11.7	17.4	15.1	10.4	8.2	9.6
Guerrero	1.7	0.2	38.8	15.3	11.3	4.6	4.9	14.1	8.5	9.9
San Luis Potosí	1.0	0.1	32.3	14.8	9.3	6.3	17.9	10.7	8.1	9.6
Tabasco	0.8	0.1	28.8	8.7	10.9	5.4	12.7	7.4	7.4	8.3
Puebla	0.9	0.4	22.8	34.5	7.8	14.2	14.5	8.5	8.1	7.9
Campeche	0.1	0.0	22.8	16.2	7.0	8.9	15.7	5.1	8.3	11.2
Guanajuato	0.6	0.3	19.2	32.7	6.8	13.5	8.2	13.2	8.3	8.5
Querétaro	0.2	0.1	7.3	9.0	2.4	3.6	8.9	6.2	8.1	9.4
Tlaxcala	0.0	0.0	0.0	0.0	0.0	0.0	0.0	0.0	0.0	0.0

FUENTE: Elaborado por la ASF con información de la SHCP, Unidad de Coordinación con Entidades Federativas, Cuarto Trimestre de 2017.

NOTA: Las operaciones pueden no coincidir debido al redondeo.

1/ Los ingresos totales incluyen participaciones federales, impuestos, derechos, productos, aprovechamientos, transferencias federales, y excluye ingresos extraordinarios e ingresos por financiamiento.

↓ Indica la columna en función de la cual se ordenan los datos de mayor a menor.

PIBE Producto Interno Bruto de la Entidad Federativa.

DEUDA SUBNACIONAL

Obligaciones financieras de los municipios
Saldos al 31 de diciembre de 2008, 2011, 2015, 2016 y 2017
(mdp y porcentajes)

Entidad federativa	Municipio	2008	2011	2015	2016	2017	Variaciones		
							Absoluta 2016 - 2017	Real (por ciento) 2016 / 2017	TMCRA 2008-2017
Total municipal (708 municipios con deuda^{1/})		22,735.8	44,124.7	48,080.8	47,841.3	45,183.5	(2,657.8)	(11.0)	3.5
Subtotal 22 municipios		10,736.7	19,658.9	22,391.4	23,152.0	22,691.1	(460.9)	(7.7)	4.2
Estructura respecto al total municipal (por ciento)		47.2	44.6	46.6	48.4	50.2			
Baja California	Tijuana	588.1	2,554.2	2,577.4	2,711.9	2,681.9	(30.0)	(6.8)	13.5
Jalisco	Guadalajara	1,700.0	2,580.7	2,291.1	2,307.7	2,267.2	(40.5)	(7.5)	(1.0)
Nuevo León	Monterrey	1,525.2	2,224.1	2,055.7	1,807.1	1,969.1	162.0	2.6	(1.3)
Sonora	Hermosillo	571.9	734.0	1,385.2	1,701.9	1,836.0	134.2	1.6	9.2
Guanajuato	León	414.6	1,042.2	1,384.5	1,339.9	1,273.7	(66.2)	(10.5)	8.6
Quintana Roo	Benito Juárez	515.9	1,378.4	1,248.1	1,214.4	1,165.2	(49.2)	(9.6)	5.0
Baja California	Mexicali	306.1	794.0	1,126.5	1,290.8	1,051.2	(239.6)	(23.3)	10.0
Jalisco	Zapopan	550.0	486.3	1,097.2	1,050.0	1,020.8	(29.2)	(8.4)	2.7
Jalisco	Tonalá	248.3	797.6	959.8	957.8	945.8	(12.0)	(7.0)	11.3
Nuevo León	San Nicolás de los Garza	327.0	910.0	913.0	881.3	881.3	0.0	(5.8)	7.1
Tamaulipas	Nuevo Laredo	340.3	1,148.5	997.5	958.7	856.4	(102.2)	(15.8)	6.3
Baja California	Ensenada	117.0	192.8	665.2	665.2	740.5	75.3	4.9	17.7
Quintana Roo	Solidaridad	121.0	143.1	765.2	747.8	719.6	(28.2)	(9.4)	16.9
Sinaloa	Culiacán	398.8	382.8	790.6	757.1	711.0	(46.1)	(11.5)	2.3
Estado de México	Ecatepec de Morelos	601.0	741.6	221.7	665.5	660.7	(4.8)	(6.5)	(3.1)
Nuevo León	Guadalupe	278.3	664.0	637.0	685.8	639.0	(46.8)	(12.2)	5.2
Jalisco	San Pedro Tlaquepaque	347.0	707.1	642.0	628.2	613.1	(15.1)	(8.1)	2.2
Puebla	Puebla	580.8	870.1	533.7	490.0	592.8	102.8	13.9	(3.9)
Sonora	Nogales	256.1	205.2	556.3	579.6	573.6	(6.1)	(6.8)	4.9
Sonora	Cajeme	418.8	314.4	520.5	722.1	547.9	(174.2)	(28.5)	(1.2)
Estado de México	Naucalpan de Juárez	483.6	484.5	492.5	490.8	474.0	(16.9)	(9.0)	(4.3)
Veracruz	Coatzacoalcos	46.9	303.3	530.6	498.6	470.5	(28.1)	(11.1)	23.9

FUENTE: Elaborado por la ASF con información de la SHCP - Unidad de Coordinación con Entidades Federativas, Cuarto Trimestre 2008, 2011, 2015, 2016 y 2017.

NOTAS: Las sumas y las variaciones pueden no coincidir debido al redondeo.

1/ Calculado con base en el índice de precios implícito del PIB de 1.0616 para 2016-2017 y de 1.4572 para 2008-2017. Total de municipios con saldo vigente al cierre del cuarto trimestre de 2017. El total de municipios en el país es de 2,458 de acuerdo con el INEGI. Marco Geoestadístico Nacional.

TMCRA Indica la columna en función de la cual se ordenan los datos de mayor a menor.

Auditorías Cumplimiento Ley de Disciplina Financiera Entidades Federativas y Municipios

Clave	Ente Fiscalizado
737-GB-GF	Gobierno de la Ciudad de México
569-GB-GF	Gobierno del Estado de Baja California
634-GB-GF	Gobierno del Estado de Campeche
869-GB-GF	Gobierno del Estado de México
1032-GB-GF	Gobierno del Estado de Michoacán
1064-GB-GF	Gobierno del Estado de Morelos
1132-GB-GF	Gobierno del Estado de Nuevo León
1553-GB-GF	Gobierno del Estado de Zacatecas
1374-GB-GF	Municipio de Hermosillo
1048-GB-GF	Municipio de Morelia
1022-GB-GF	Municipio de Puebla
57-GB	Secretaría de Hacienda y Crédito Público (Posición Fiscal de los Gobiernos de las Entidades Federativas)

CUENTA PÚBLICA 2018

Auditorías Cumplimiento Ley de Disciplina Financiera Entidades Federativas y Municipios - AEGF

ENTIDAD	AUD
Secretaría de Hacienda y Crédito Público	28-GB
Gobierno del Estado de Aguascalientes	514-GB- GF
Municipio de Aguascalientes, Aguascalientes	533-GB- GF
Gobierno del Estado de Baja California	542-GB- GF
Municipio de Mexicali, Baja California	561-GB- GF
Gobierno del Estado de Baja California Sur	568-GB- GF
Municipio de La Paz, Baja California Sur	589-GB- GF
Gobierno del Estado de Campeche	598-GB- GF
Municipio de Campeche, Campeche	618-GB- GF
Gobierno del Estado de Chiapas	625-GB- GF
Municipio de Ocosingo, Chiapas	651-GB- GF
Gobierno del Estado de Chihuahua	662-GB- GF
Municipio de Juárez, Chihuahua	687-GB- GF
Gobierno de la Ciudad de México	694-GB- GF
Iztapalapa, Ciudad de México	720-GB- GF
Gobierno del Estado de Coahuila	733-GB- GF
Municipio de Saltillo, Coahuila	756-GB- GF
Gobierno del Estado de Colima	765-GB- GF
Municipio de Colima, Colima	788-GB- GF
Gobierno del Estado de Durango	796-GB- GF
Municipio de Durango, Durango	814-GB- GF
Gobierno del Estado de México	825-GB- GF
Municipio de Ecatepec de Morelos, Estado de México	852-GB- GF
Gobierno del Estado de Guanajuato	873-GB- GF
Municipio de León, Guanajuato	894-GB- GF
Gobierno del Estado de Guerrero	903-GB- GF
Municipio de Acapulco de Juárez, Guerrero	923-GB- GF
Gobierno del Estado de Hidalgo	935-GB- GF
Municipio de Pachuca de Soto, Hidalgo	958-GB- GF
Gobierno del Estado de Jalisco	966-GB- GF
Municipio de Guadalajara, Jalisco	987-GB- GF
Gobierno del Estado de Michoacán de Ocampo	1003- GB-GF
Municipio de Morelia, Michoacán	1028- GB-GF
Gobierno del Estado de Morelos	1038- GB-GF
Municipio de Cuernavaca, Morelos	1061- GB-GF
Gobierno del Estado de Nayarit	1069- GB-GF
Municipio de Tepic, Nayarit	1088- GB-GF

ENTIDAD	AUD
Gobierno del Estado de Nuevo León	1097- GB-GF
Municipio de Monterrey, Nuevo León	1124- GB-GF
Gobierno del Estado de Oaxaca	1134- GB-GF
Municipio de Oaxaca de Juárez, Oaxaca	1157- GB-GF
Gobierno del Estado de Puebla	1172- GB-GF
Municipio de Puebla, Puebla	1201- GB-GF
Gobierno del Estado de Querétaro	1210- GB-GF
Municipio de Querétaro, Querétaro	1232- GB-GF
Gobierno del Estado de Quintana Roo	1236- GB-GF
Municipio de Benito Juárez, Quintana Roo	1254- GB-GF
Gobierno del Estado de San Luis Potosí	1264- GB-GF
Municipio de San Luis Potosí, San Luis Potosí	1287- GB-GF
Gobierno del Estado de Sinaloa	1300- GB-GF
Municipio de Culiacán, Sinaloa	1321- GB-GF
Gobierno del Estado de Sonora	1333- GB-GF
Municipio de Hermosillo, Sonora	1357- GB-GF
Gobierno del Estado de Tabasco	1365- GB-GF
Municipio de Centro, Tabasco	1390- GB-GF
Gobierno del Estado de Tamaulipas	1398- GB-GF
Municipio de Victoria, Tamaulipas	1425- GB-GF
Gobierno del Estado de Tlaxcala	1429- GB-GF
Municipio de Tlaxcala, Tlaxcala	1453- GB-GF
Gobierno del Estado de Veracruz de Ignacio de la Llave	1460- GB-GF
Municipio de Xalapa, Veracruz	1499- GB-GF
Gobierno del Estado de Yucatán	1504- GB-GF
Municipio de Mérida, Yucatán	1525- GB-GF
Gobierno del Estado de Zacatecas	1532- GB-GF
Municipio de Zacatecas, Zacatecas	1557- GB-GF

- 1 Auditoría a la SHCP.
- 32 Auditorías a las EF's.
- 32 Auditorías a Municipios.



CONTENIDO

I.- Importancia del Gasto Federalizado.

II.- Bajo potencial y falta de robustez en los ingresos propios.

III.- Elevada dependencia financiera de entidades federativas y municipios.

IV.- Deuda Subnacional

V.- Inteligencia Artificial y Big Data.

NUEVA VISIÓN ESTRATÉGICA (OBJETIVOS)

EL PROGRAMA DE AUDITORÍAS DE LA CP 2018, MARCA EL INICIO DE UNA REORIENTACIÓN SUSTANTIVA EN LA ESTRATEGIA DE FISCALIZACIÓN DEL GASTO FEDERALIZADO.

- CRECIENTE CALIDAD EN SU REVISIÓN.
- COADYUVAR A SU GESTIÓN MAS EFICIENTE Y TRANSPARENTE.
- OPTIMIZAR EL USO DE RECURSOS DE LA ASF EN EL PROCESO FISCALIZADOR.
- MAXIMIZAR LA PRESENCIA FISCALIZADORA DE LA ASF.

NUEVA VISIÓN ESTRATÉGICA

ELEMENTOS FUNDAMENTALES



USO INTENSIVO DE LAS TECNOLOGÍAS DE INFORMACIÓN Y COMUNICACIÓN (TIC'S).



INTERCAMBIO DE INFORMACIÓN CON INSTITUCIONES CLAVE (SAT, CNBV , IMSS, ISSSTE, ETC.).



COORDINACIÓN CON EL SAT PARA INCORPORAR EN LOS CATÁLOGOS DE LOS CFDÍ'S PARA LA IDENTIFICACIÓN DEL FONDO Y/O PROGRAMA FEDERAL PARA SU EFECTIVA TRAZABILIDAD.



FOCALIZACIÓN DE LAS ACCIONES DE AUDITORÍA EN LAS ÁREAS DE RIESGO E IRREGULARIDADES RECURRENTE.



INTERACCIÓN ELECTRÓNICA ENTRE AUDITADO Y AUDITOR (BUZÓN DE AUDITORÍA).



REVISIÓN DE FONDOS Y PROGRAMAS CON UNA PERSPECTIVA DE INTEGRALIDAD.

NUEVA VISIÓN ESTRATÉGICA




CONVENIO MARCO DE COORDINACIÓN, INTERCAMBIO DE INFORMACIÓN Y CAPACITACIÓN, QUE CELEBRAN, POR UNA PARTE, LA AUDITORÍA SUPERIOR DE LA FEDERACIÓN, EN ADELANTE "LA ASF", REPRESENTADA POR EL LIC. DAVID ROGELIO COLMENARES PÁRAMO, AUDITOR SUPERIOR DE LA FEDERACIÓN, CON LA ASISTENCIA DEL MTRO. EMILIO BARRIGA DELGADO, AUDITOR ESPECIAL DEL GASTO FEDERALIZADO Y DEL C.P.C. GERARDO LOZANO DUBERNARD, AUDITOR ESPECIAL DE CUMPLIMIENTO FINANCIERO, Y, POR LA OTRA, LA SECRETARÍA DE HACIENDA Y CRÉDITO PÚBLICO, EN LO SUCESIVO "LA SHCP", REPRESENTADA POR EL DR. CARLOS MANUEL URZÚA MACÍAS, SECRETARIO DE HACIENDA Y CRÉDITO PÚBLICO; CON LA ASISTENCIA DEL LIC. CARLOS ROMERO ARANDA, PROCURADOR FISCAL DE LA FEDERACIÓN, A QUIENES EN LO SUCESIVO Y DE MANERA CONJUNTA SE LES DENOMINARÁ "LAS PARTES"; AL TENOR DE LAS SIGUIENTES DECLARACIONES Y CLÁUSULAS:

DECLARACIONES

NUEVA VISIÓN ESTRATÉGICA

Leído que fue el presente Convenio Marco por "LAS PARTES", manifiestan su conformidad con los términos de éste, y se firma por duplicado en la Ciudad de México, a los 25 días del mes de abril del 2019.

POR "LA ASF"


LIC. DAVID ROGELIO COLMENARES
PARAMO
AUDITOR SUPERIOR DE LA
FEDERACIÓN

POR "LA SHCP"


DR. CARLOS MANUEL URZÚA MACÍAS
SECRETARIO DE HACIENDA Y CRÉDITO
PÚBLICO

TESTIGOS DE HONOR


MTRQ. EMILIO BARRIGA DELGADO
AUDITOR ESPECIAL DEL
GASTO FEDERALIZADO


LIC. CARLOS ROMERO ARANDA
PROCURADOR FISCAL
DE LA FEDERACIÓN


C.P.C. GERARDO LOZANO DUBERNARD
AUDITOR ESPECIAL DE
CUMPLIMIENTO FINANCIERO

USO PREVENTIVO DE LA INTELIGENCIA ARTIFICIAL (IA)

WhatsApp 18:35
blogs.worldbank.org

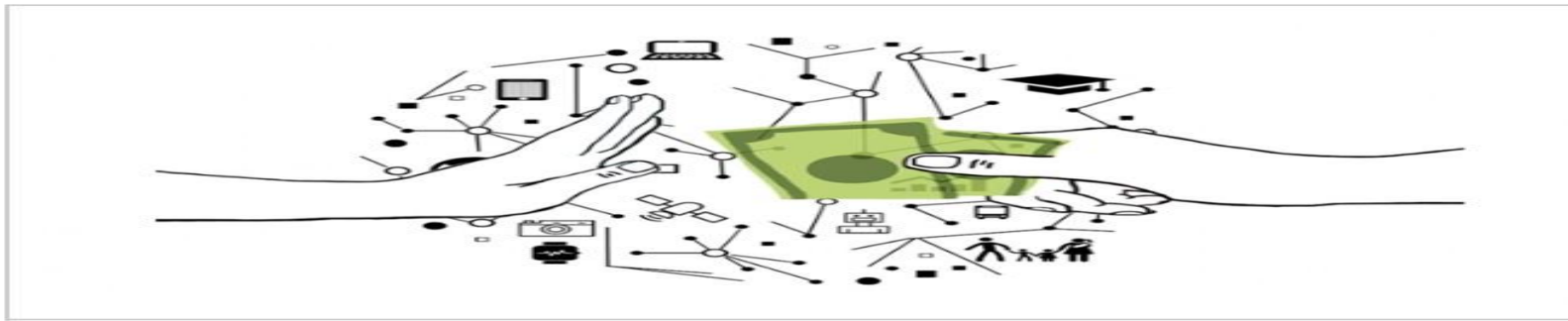


EN

GOVERNANCE FOR DEVELOPMENT

Can artificial intelligence stop corruption in its tracks?

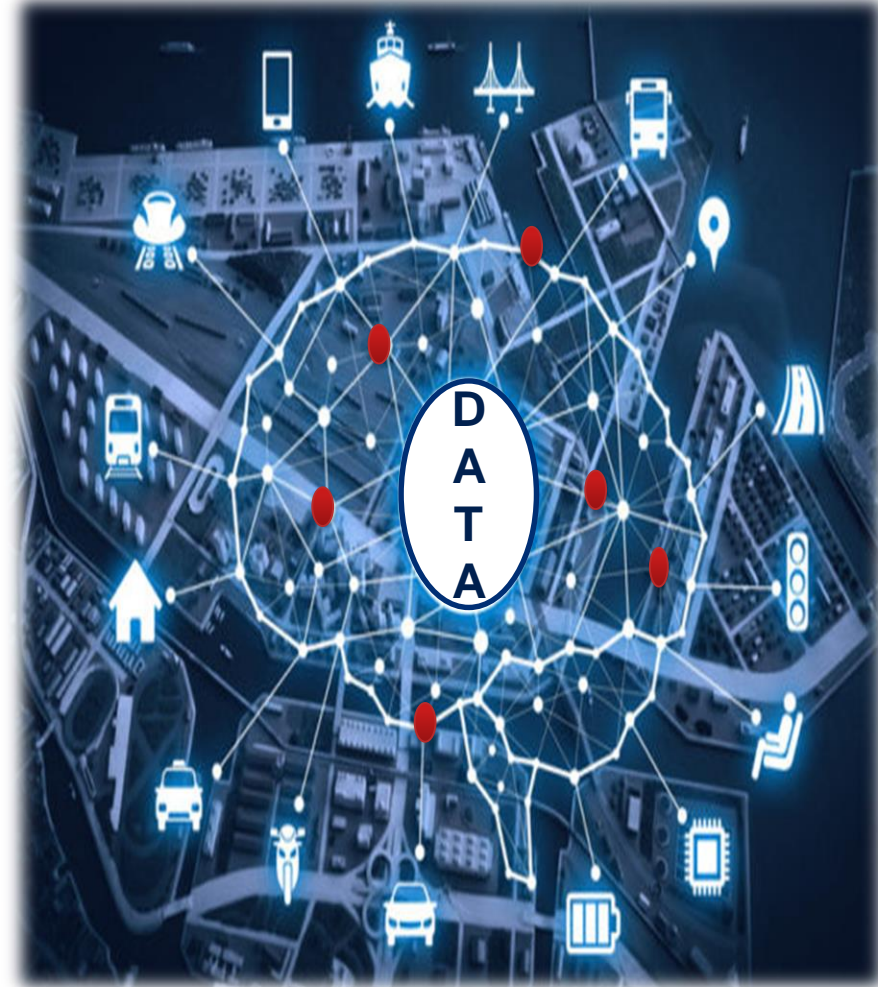
SUBMITTED BY VINAY SHARMA ON THU, 11/15/2018



AI and data have the potential to prevent corruption. Graphic: Nicholas Nam/World Bank



MODELO DE RIESGO DE BM Y MICROSOFT CON USO DE LA IA

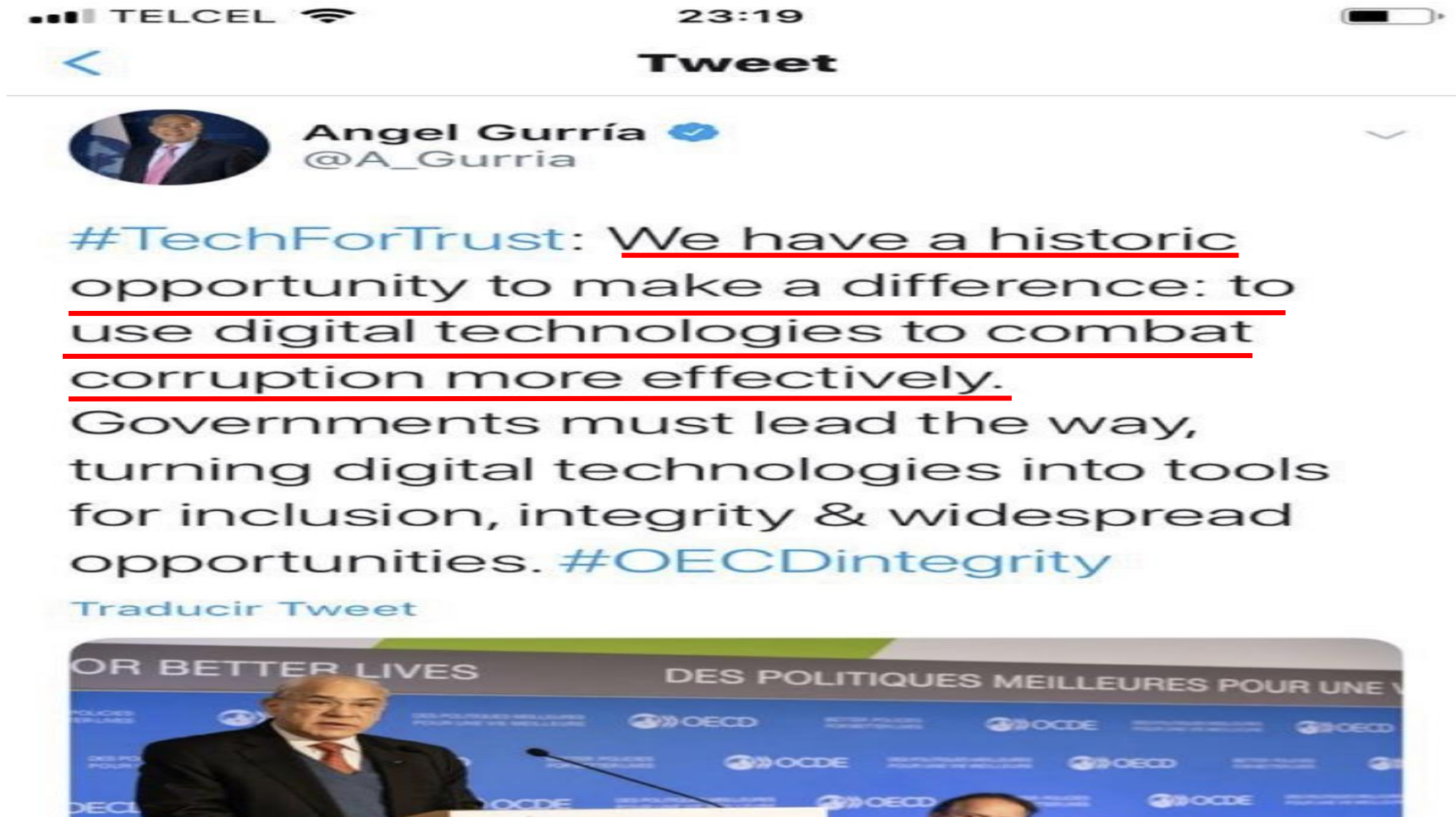


“Al trabajar con el grupo de investigación de Microsoft, el BM tuvo la oportunidad de ver el poder y el potencial de la IA para digerir conjuntos de datos enormes y diversos para detectar patrones que apuntan a la posibilidad de un comportamiento irregular.

También puede permitirnos mapear mejor las redes de relaciones, compras a sobrepuestos, ubicaciones, uso de compañías fantasmas, jurisdicciones extraterritoriales e información bancaria de los licitantes para abordar los riesgos potenciales antes de emitir un contrato. Estos son sólo algunos ejemplos de indicadores que pueden evaluarse para revelar posibles irregularidades.

La promesa es grande, pero queda mucho trabajo por hacer.”

TI'S Y BIG DATA OCDE





XXIII Congreso, 2019 – Moscú

EFS anfitriona: Cámara de Cuentas de la Federación de Rusia



Temas propuestos para el XXIII INCOSAI

Tema I

“Tecnologías de la información para desarrollar y mejorar la eficiencia del sector público”

Subtema I.1: Calidad de datos e indicadores para el desarrollo del sector público

Subtema I.2: La posición y el papel de los datos formados y el *big data* obtenido de las actividades de las EFS

Tema II

“El rol de las EFS para cumplir con sus metas y prioridades estratégicas”

Subtema II.1: La auditoría estratégica como herramienta de las EFS para evaluar tanto el potencial como los resultados de las metas alcanzadas en los ámbitos económicos y sociales

Subtema II.2: El rol de las EFS y de la INTOSAI para asegurar la apertura de la economía y resolver tareas a fin de conseguir un desarrollo con orientación social bajo condiciones imperantes

<http://www.intosai.org/es/acontecimientos/congresos-incosai/proximo-congreso.html>

NUEVA VISIÓN ESTRATÉGICA

(INTERCAMBIO DE INFORMACIÓN CON INSTITUCIONES CLAVE)

EJEMPLO PRÁCTICO: MATRIZ DE TRANSACCIONES ENTRE PROVEEDORES QUE SON EMPRESAS FANTASMA Y GOBIERNOS ESTATALES, MUNICIPALES E INSTITUCIONES EN CADA ENTIDAD FEDERATIVA.

RFC Proveedor	Proveedor	Empresa ubicada en	Total por proveedor	Ente auditado 1	Ente auditado 2	Ente auditado 3	Ente auditado 4	Ente auditado 5	Ente auditado 6	Ente auditado 7	Ente auditado 8	Ente auditado 9	Ente auditado 10	Ente auditado 11	Ente auditado 12	Ente auditado 13	Ente auditado 14	Ente auditado 15	Ente auditado 16	Ente auditado 17	Ente auditado 18	Ente auditado 19	Ente auditado 20	Ente auditado 21	Ente auditado 23	Ente auditado 24	Ente auditado 25	Ente auditado 26
RFC 1	Razón Social 1	1	29,072.50	2,775.10		25,276	1.7		20.3														999.4					
RFC 2	Razón Social 2	1	12,115.10	1,062.70	33.5			58.1	151.5		31.3											674.3						
RFC 3	Razón Social 3	1	8,720.80	7,295.20	147.4			7.8	27.7		815.1	34.8									172.2					96.6		
RFC 4	Razón Social 4	1	8,155.20	7,989.90																							18.3	
RFC 5	Razón Social 5	1	7,922.70	7,008.90	11		50															330.4						
RFC 6	Razón Social 6	1	7,788.70	123.7				6,635.40				61.5	52.4						546	305								
RFC 7	Razón Social 7	1	5,726.00	3,744.30	1,311.50																	90				104.4		
RFC 8	Razón Social 8	1	5,158.90					5,135.50				2.3			3													
RFC 9	Razón Social 9	1	3,502.10	119.7	2			3.2			2,851.70																	
RFC 10	Razón Social 10	1	3,249.10	657.4								2,591.70																
RFC 11	Razón Social 11	1	2,445.10	1,513.30				37.4			191.7										580							
RFC 12	Razón Social 12	1	2,352.30		2,352.30																							
RFC 13	Razón Social 13	1	1,991.50			1,850.10				141.4																		
RFC 14	Razón Social 14	1	1,238.30	30																								
RFC 15	Razón Social 15	1	746.5					40					330					87.2										
RFC 16	Razón Social 16	1	725.3		167.5						419.5													8				108

EMPRESAS EN EL SUPUESTO DEL 69-B Y QUE FUERON PROVEEDORES DE BIENES/SERVICIOS DE ENTE PÚBLICOS AUDITADOS.

MONTO MONETARIO IMPLICADO POR CADA PROVEEDOR – ENTE PÚBLICO EN EL ESTADO.

Monto facturado* en 2018 a gobiernos estatales, municipales y organismos en esos niveles

(clasificado por categoría del producto y/o servicio brindado y entidad federativa)

cifras en millones de pesos

Categoría del bien o servicio SAT	Estado Ejemplo 1	Estado Ejemplo 2	Estado Ejemplo 3	Estado Ejemplo 4	Estado Ejemplo 5	Estado Ejemplo 6	Estado Ejemplo 7	Estado Ejemplo 8	Estado Ejemplo 9	Estado Ejemplo 10	Estado Ejemplo 11	Estado Ejemplo 12	Estado Ejemplo 13
1.- Servicios Públicos y Servicios Relacionados con el Sector Público													
Nueva creación (<3 años)	3,613.1	3,369.8	2,941.2	1,143.3	1,183.2	1,938.6	921.7	1,568.4	1,041.0	1,168.8	1,251.1	738.9	601.9
En 69B y 26 mil SAT	6.0	2.8	0.0	0.1	4.2	0.0	4.2		5.5	0.7	2.0	4.1	
Observadas ASF	13.6		1.1		0.0	4.7	0.0	0.1					2.4
Observadas SFP													
Aparecen en más de un listado	1.7	0.0	0.1	0.3	11.0	5.0	1.4	0.0	0.1	0.4	0.0	0.1	0.1
2.- Servicios de Construcción y Mantenimiento													
Nueva creación (<3 años)	1,814.7	1,007.0	792.5	1,145.0	2,013.8	1,155.7	2,574.7	437.1	639.6	874.8	350.2	1,505.2	475.3
En 69B y 26 mil SAT	38.4	47.1	131.1	58.4	128.4	110.9	176.1	1.4	69.2	69.5	98.8	174.2	104.1
Observadas ASF	2,078.1	44.5	981.9	30.4	568.0	944.0	41.2	4.7	593.9	391.2	226.6	53.4	33.4
Observadas SFP	4.1	89.9		144.5	4.5		0.0	22.5				47.7	
Aparecen en más de un listado	136.3	48.9	140.6	81.7	48.3	369.1	36.6	25.5	16.0	33.9	91.2	72.1	50.7
3.- Medicamentos y Productos Farmacéuticos													
Nueva creación (<3 años)	7.1	55.0	11.8	37.1	32.6	12.2	3.0	65.8	0.1	9.7	45.1	15.1	4.7
En 69B y 26 mil SAT	6.8	0.1	29.8	30.3	0.2		0.0	0.0	1.5		0.0		2.7
Observadas ASF	3,507.3	1,137.0	1,537.2	455.9	564.0	569.7	43.2	1,431.8	328.5	662.2	467.3	455.4	206.3
Observadas SFP	0.0									0.1		0.0	0.3
Aparecen en más de un listado	0.21	0.17	0.15	1.97	0.11	0.09	0.05	0.10	0.04	0.00	0.00	22.90	0.00
4.- Servicios Financieros y de Seguros													
Nueva creación (<3 años)	154.9	1,230.8	272.8	107.0	120.3	35.0	219.6	206.4	41.5	79.8	32.2	399.7	414.9
En 69B y 26 mil SAT	20.8	1.0	56.2	0.3	5.4	7.9	6.9	42.5	8.0	455.8	-	9.9	1.4
Observadas ASF	1,007.0	156.0	1,722.8	110.2	22.0	82.0	26.5	923.7	92.3	208.0	78.2	24.7	100.3
Observadas SFP	0.3	0.2	0.0	0.5	-	-	-	0.0	3.4	2.9	4.9		
Aparecen en más de un listado	12.1	13.4	34.1	438.5	3.9	3.1	11.6	3.3	1.6	3.2	2.1	0.1	5.4
5.- Servicios de Gestión y Administrativos													
Nueva creación (<3 años)	463.7	393.2	407.5	233.7	506.1	631.6	377.2	130.3	788.1	306.2	160.8	106.7	248.0
En 69B y 26 mil SAT	13.6	27.6	40.9	63.7	25.1	39.8	20.9	8.7	338.2	16.7	6.8	6.3	127.1
Observadas ASF	325.1	4.9	73.4	0.2	8.9	37.2	1.3	1.2	12.1	38.2	34.5	0.2	17.3
Observadas SFP	0.0		0.1	2.3	0.1	0.1	2.4	0.1			0.1	2.8	
Aparecen en más de un listado	83.8	1.1	6.7	9.8	110.4	25.8	21.7	11.4	30.8	11.4	0.7	12.8	16.1
6.- Servicios basados en ingeniería													
Nueva creación (<3 años)	103.9	522.5	97.0	40.6	402.9	135.9	155.6	30.7	44.7	150.8	20.1	27.1	32.7
En 69B y 26 mil SAT	78.1	1.5	3.7	1.7	12.9	3.4	6.0	19.8	431.7	1.3	5.6	42.1	5.9
Observadas ASF	554.3	1,776.1	259.3	104.0	133.3	145.2	84.9	186.6	117.3	352.9	121.5	57.1	69.6
Observadas SFP	0.0	0.2						0.1	126.6	0.0	0.0		
Aparecen en más de un listado	22.0	0.1	64.8	0.8	8.5	7.5	1.1	3.7	8.0	7.4	0.1	2.4	3.7
7.- Seguridad Pública													
Nueva creación (<3 años)	26.6	27.0	26.2	4.8	24.3	14.7	7.7	9.4	3.0	22.5	9.0	47.2	7.8
En 69B y 26 mil SAT	0.0		0.9	1.7	0.0	0.1	5.3					0.0	
Observadas ASF	15.2	2.9	15.1	2.1		1.2	0.1	2.0	7.4	35.5	63.4	0.0	
Observadas SFP			0.4					0.0			1.1		
Aparecen en más de un listado	6.6		0.3	1.7	1.2	0.0	0.0	0.2					
Subtotal 7 categorías	14,115.5	9,960.8	9,649.6	4,252.3	5,943.4	6,280.6	4,751.0	5,137.3	4,745.2	4,905.8	3,071.3	3,833.1	2,532.0

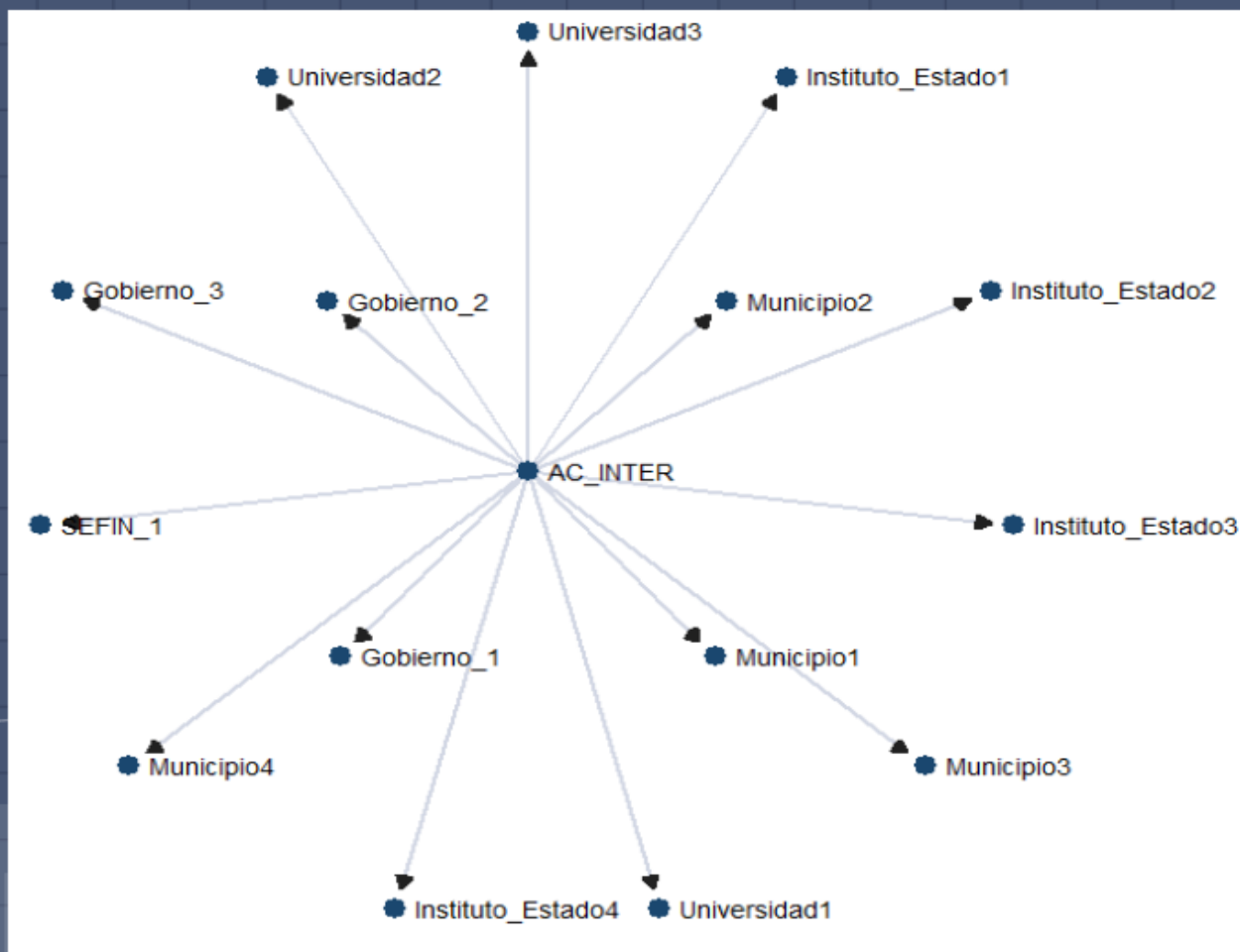


Análisis de Redes

Network Analyst de proveedores que se encuentran en el supuesto del 69B

La estructura de red de vínculos proveedor-receptor del contribuyente AC_Inter catalogada dentro del listado de empresas del 69B, refleja relaciones comerciales con gobiernos estatales (3), municipales (4), universidades (3), institutos (4) y organismos (1).

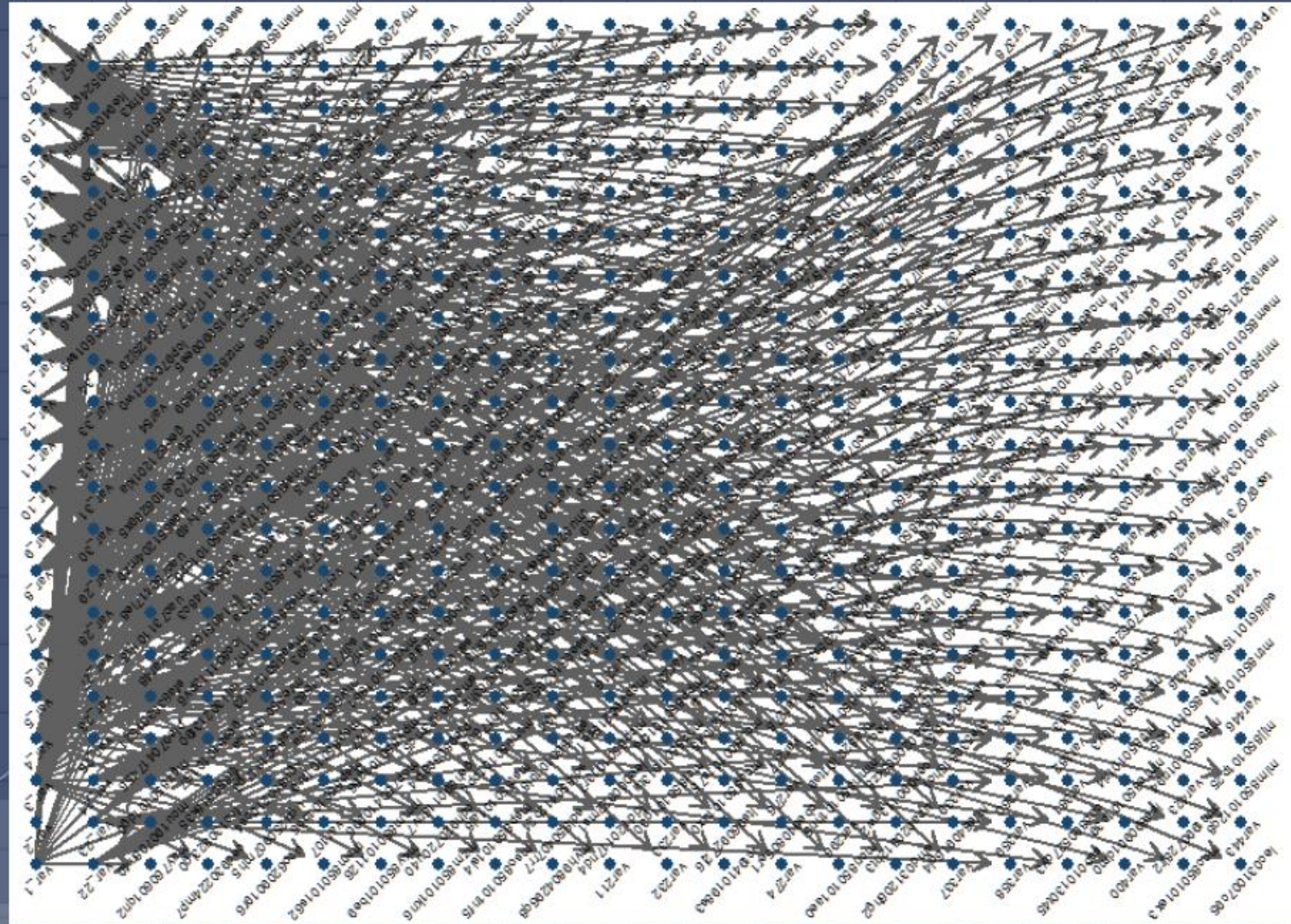
La estructura representa únicamente a un proveedor de primer nivel y con sentido unidireccional.



Network Analyst de proveedores que se encuentran en el supuesto del 69B

La estructura de red completa de 34 empresas dentro del supuesto de 69B, en su conjunto reflejaron 316 vínculos con gobiernos estatales, municipales y organismos a esos niveles.

En esas relaciones existen empresas que venden a más de una institución pública, así como gobiernos que tienen contacto comercial con más de una empresa del 69B.



Monto facturado en 2018 por instituciones de educación (por entidad federativa) enero - octubre de 2018 cifras en millones de pesos

Institución	Edo_ej em 1	Edo_ej em 2	Edo_ej em 3	Edo_ej em 4	Edo_ej em 5	Edo_ej em 6	Edo_ej em 7	Edo_ej em 8	Edo_ej em 9	Edo_ej em 10	Edo_ej em 11	Edo_ej em 12	Edo_ej em 13	Edo_ej em 14	Edo_ej em 15	Edo_ej em 16	Edo_ej em 17	Edo_ej em 18	Edo_ej em 19
1.- Universidades																			
Nueva creación (<3 años)	381.68	363.32	167.14	49.92	150.77	84.11	206.20	116.32	139.42	31.10	64.18	33.19	37.36	39.18	45.92	24.69	26.17	6.32	21.25
En 69B y 26 mil SAT	13.35	52.96	112.69	3.93	3.24	15.58	5.99	2.70	1.82	0.33	1.53	2.50	0.42	4.84	1.05	1.28	0.93	54.11	1.18
Observadas ASF	246.56	276.78	402.12	1.32	64.34	4.77	3.97	7.91	1.52	94.03	8.88	20.76	28.69	2.17	4.87	30.34	37.34	9.23	11.96
Observadas SFP	0.13	0.48	0.21	14.74	0.58	0.24				0.67		0.00	0.04	0.09	0.33	0.03	0.17		-
Aparecen en más de un listado	3.64	32.82	34.08	0.88	10.65	0.93	17.89	21.59	0.82	0.75	0.20	0.37	2.63	6.01	1.23	7.08	0.45	0.48	0.22
2.- Institutos tecnológicos																			
Nueva creación (<3 años)	10.81			4.76	42.47	249.52	0.35	12.55	0.03	0.01	1.24	28.47	2.38	36.06	1.07	6.86			3.78
En 69B y 26 mil SAT	0.72			0.80	0.90	18.45	0.00	2.64	0.00		0.04	0.04	0.03	0.01	0.02	0.00			0.08
Observadas ASF	11.38				43.37	2.35	0.28	0.04		0.00	1.30	2.78	2.95	1.13	0.01	6.18			1.91
Observadas SFP	0.48				0.73			0.08			0.00	1.11		0.01					0.07
Aparecen en más de un listado	1.22				1.43	15.32	0.00	2.52		0.02	0.23	0.58	0.00	1.12	0.04	0.09			0.46
Total	669.96	726.36	716.24	76.35	318.47	391.26	234.69	166.36	143.61	126.91	77.59	89.81	74.50	90.62	54.56	76.54	65.05	70.13	40.92

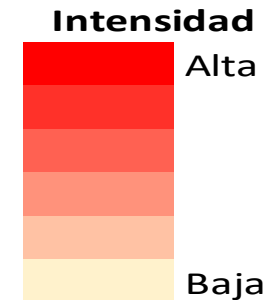
Intensidad en la contratación de proveedores seleccionados

(ejemplo)



Número de empresas

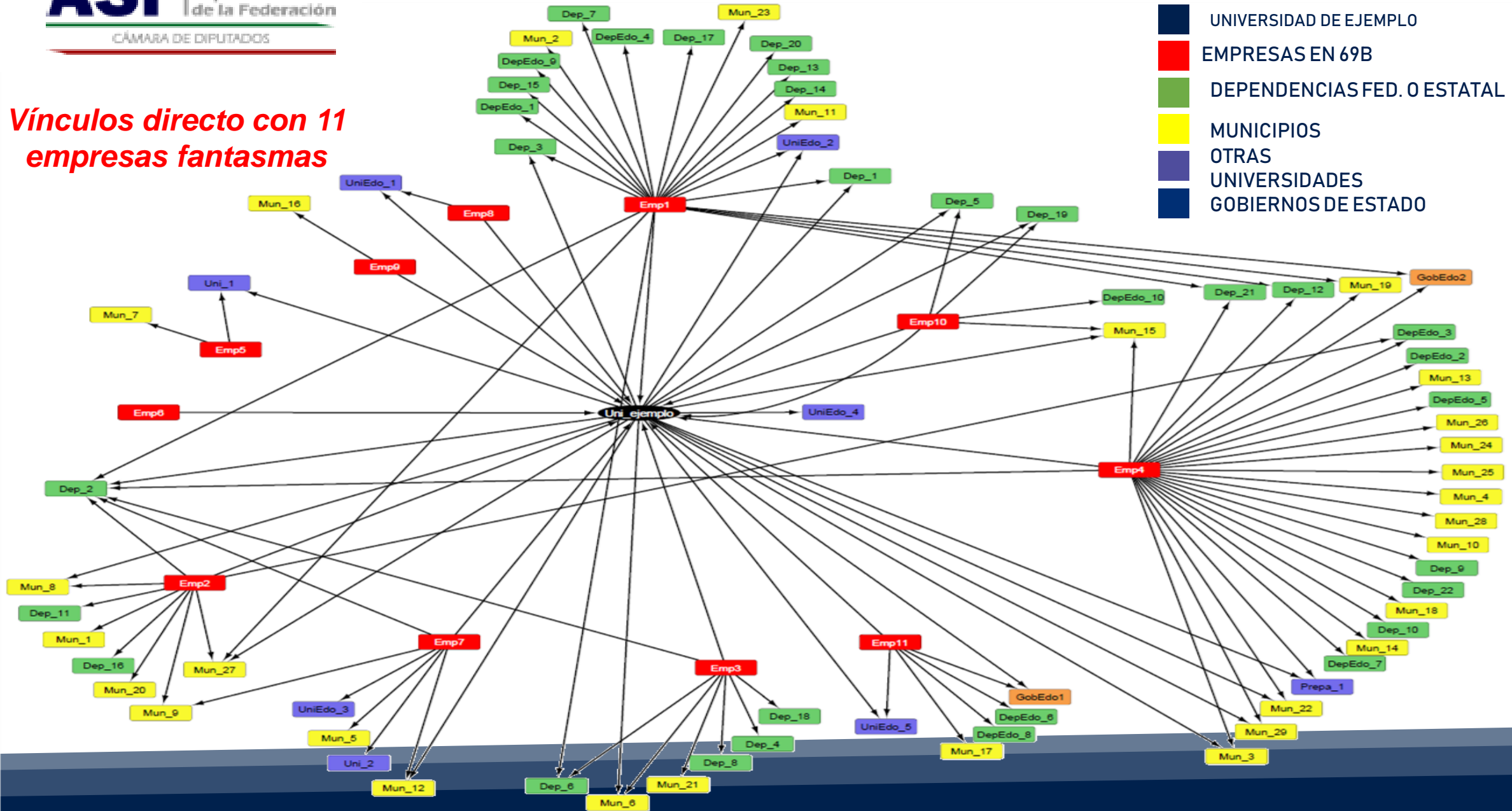
tipo	En 69B	Obs_ASF	Obs_SFP	En 26 mil	Emp. Nuevas
Universidad_1	Alta	Alta	Alta	Alta	Alta
Universidad_2	Alta	Alta	Alta	Alta	Alta
Universidad_3	Alta	Alta	Alta	Alta	Alta
Universidad_4	Alta	Alta	Baja	Alta	Alta
Universidad_5	Alta	Alta	Baja	Alta	Alta
Universidad_6	Alta	Alta	Alta	Alta	Alta
Universidad_7	Alta	Alta	Baja	Alta	Alta
Universidad_8	Baja	Alta	Alta	Alta	Alta
Universidad_9	Baja	Alta	Alta	Alta	Alta
Universidad_10	Alta	Alta	Alta	Alta	Alta
Universidad_11	Alta	Alta	Alta	Alta	Alta
Universidad_12	Alta	Alta	Alta	Alta	Alta
Universidad_13	Alta	Alta	Alta	Alta	Alta
Universidad_14	Alta	Alta	Alta	Alta	Alta
Universidad_15	Alta	Alta	Alta	Alta	Alta
Universidad_16	Alta	Baja	Alta	Alta	Alta
Universidad_17	Alta	Baja	Alta	Alta	Alta
Universidad_18	Alta	Alta	Alta	Alta	Alta
Universidad_19	Alta	Alta	Alta	Alta	Alta
Universidad_20	Alta	Alta	Alta	Alta	Alta
Inst. Tecn. 1	Alta	Baja	Baja	Baja	Baja



Red de vínculos entre una Universidad (ejemplo) y empresas proveedoras 69B

Vínculos directo con 11 empresas fantasmas

- UNIVERSIDAD DE EJEMPLO
- EMPRESAS EN 69B
- DEPENDENCIAS FED. O ESTATAL
- MUNICIPIOS
- OTRAS UNIVERSIDADES
- GOBIERNOS DE ESTADO



NUEVA VISIÓN ESTRATÉGICA

(FOCALIZACIÓN DE ACCIONES DE AUDITORIA)



- **FOCALIZACIÓN EN ASUNTOS COMPLEJOS.** LOS AUDITORES TENDRÁN MÁS TIEMPO PARA EXAMINAR CUIDADOSAMENTE LAS ÁREAS COMPLICADAS E IDENTIFICAR DE MANERA TEMPRANA ACTIVIDADES QUE IMPLIQUEN UN POSIBLE USO INDEBIDO DE LOS FONDOS O RIESGOS OPERATIVOS.

- SE CONSTRUYE UNA **REPUTACIÓN DE VIGILANCIA Y PRESENCIA DIGITAL** ENTRE LOS ENTES AUDITADOS, LOS PROVEEDORES Y LA POBLACIÓN.

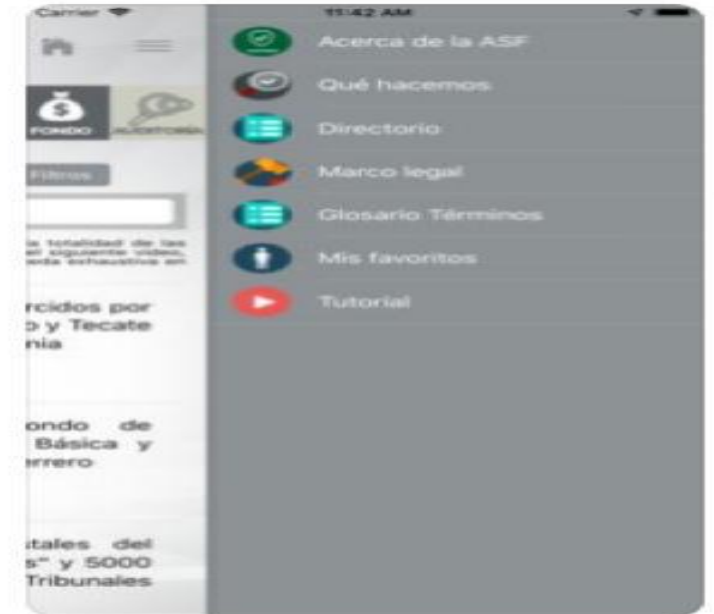
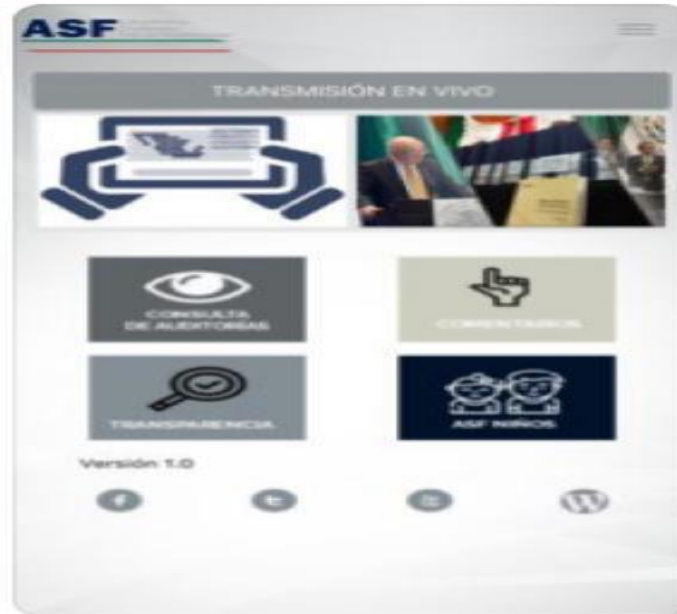
NUEVA VISIÓN ESTRATÉGICA (APP CIUDADANA ASF)



App Ciudadana ASF Productividad

★★★★★ 5

ABRIR



AUDITORÍA ESPECIAL DEL GASTO FEDERALIZADO

PROGRAMA DE AUDITORÍAS DE LA CUENTA PÚBLICA 2018



PROGRAMA DE AUDITORÍAS DEL GASTO FEDERALIZADO CP 2018

2 (Primera Sección)

DIARIO OFICIAL

Martes 8 de enero de 2019

PODER LEGISLATIVO

AUDITORIA SUPERIOR DE LA FEDERACION

PROGRAMA Anual de Auditorías para la Fiscalización Superior de la Cuenta Pública 2018.

Al margen un logotipo, que dice: Auditoría Superior de la Federación.- Cámara de Diputados.

PROGRAMA ANUAL DE AUDITORÍAS PARA LA FISCALIZACIÓN SUPERIOR DE LA CUENTA PÚBLICA 2018

Con fundamento en los artículos 47 y 89 fracción IV, de la Ley de Fiscalización y Rendición de Cuentas de la Federación, la Auditoría Superior de la Federación de la Cámara de Diputados del H. Congreso de la Unión, publica el PROGRAMA ANUAL DE AUDITORÍAS PARA LA FISCALIZACIÓN SUPERIOR DE LA CUENTA PÚBLICA 2018.

PROGRAMA DE AUDITORÍAS DEL GASTO FEDERALIZADO, CP 2018 POR MODALIDAD, FONDO Y PROGRAMA

TOTAL	1,105
GASTO FEDERALIZADO PROGRAMABLE	797
APORTACIONES FEDERALES	454
RAMO GENERAL 33	453
FONE	32
FASSA	33
FISE	32
FISMDF	96
FISMDF (DISTRIBUCIÓN Y ENTREGA DE LOS RECURSOS)	32
FORTAMUN-DF	32
FORTAMUN-DF (DISTRIBUCIÓN Y ENTREGA DE LOS RECURSOS)	32
FAM	33
PROGRAMA DE DESAYUNOS ESCOLARES	1
ESCUELAS AL CIEN	32
FAETA	32
FASP	33
FAFEF	33
RAMO 25	1

PROGRAMA DE AUDITORÍAS DEL GASTO FEDERALIZADO, CP 2018 POR MODALIDAD, FONDO Y PROGRAMA

CONVENIOS	207
CONVENIOS DE DESCENTRALIZACIÓN	207
SEGOB	51
FORTASEG	51
SEP	103
SUBSIDIOS FEDERALES PARA ORGANISMOS DESCENTRALIZADOS (U006)	32
APOYOS A CENTROS Y ORGANIZACIONES DE EDUCACIÓN (U080)	26
PROGRAMA ESCUELAS DE TIEMPO COMPLETO (PETC)	32
PROGRAMA PARA EL DESARROLLO PROFESIONAL DOCENTE	4
EDUCACIÓN PARA ADULTOS (INEA)	1
APOYOS PARA LA ATENCIÓN A PROBLEMAS ESTRUCTURALES DE LAS UPES	4
CARRERA DOCENTE EN UPES	4



MUCHAS GRACIAS
